



CATALOGUE DES ANIMATIONS

Association

Centre de la Nature Montagnarde

Sallanches - Pays du Mont-Blanc (74)



Depuis 1985, une structure de référence à vos côtés.

Fondé à Sallanches il y a plus de 40 ans, le Centre de la Nature Montagnarde avait pour objectif d'offrir au plus grand nombre l'opportunité d'accéder à la connaissance des écosystèmes de la montagne alpine. Il a bien évolué depuis.

Tout en conservant l'ADN des origines, nous proposons désormais des **expériences « nature » à vivre**, dedans ou dehors, chez vous ou sur un site d'excursion. Ateliers, balades, randonnées, nous nous déplaçons **dans votre écosystème**, pour des expériences ancrées dans l'environnement de vie de vos visiteurs. Nous vous invitons également à venir dans le Pays du Mont-Blanc, pour le dépaysement, l'accès à certains sites remarquables ou lieux d'activités parfaitement adaptés.

Grâce à des **médiations et des outils originaux**, les activités que nous proposons s'intègrent parfaitement à votre séjour, à votre sortie thématique ou à votre excursion de fin d'année.

Biodiversité, balades et randonnées, Éveil – Sports & Nature, Paysages et géologie, Eau – Neige & glace, ou encore conférences : trouvez facilement celle qui vous convient parmi 33 activités. Grâce à notre équipe permanente, nous sommes réactifs et les activités sont possibles toute l'année.

Le CNM est identifié comme **structure de référence** pour la sensibilisation des jeunes aux enjeux écologiques et environnementaux, sans militantisme ni parti-pris. Ceci est renforcé par notre **stratégie d'innovation permanente**, avec une large part faite aux **approches ludiques et aux pédagogies participatives ou expérientielles**.

Le Centre de la Nature Montagnarde : **acteur de l'environnement et des séjours jeunesse, à vos côtés depuis 40 ans.**

Contactez-nous pour envisager vos projets pédagogiques !

L'Équipe du centre de la Nature Montagnarde

Le Centre de la Nature Montagnarde est membre des réseaux suivants :



FRENE

Réseau National d'Éducation par la Nature.



Réseau régional d'Éducation à l'environnement d'Auvergne-Rhône-Alpes.



Réseau d'éducation à l'environnement alpin.



Réseau départemental de professionnels engagés pour l'éducation par la nature.



Réseau de structures engagées pour les séjours juniors.



SOMMAIRE

QUI SOMMES-NOUS ? P.04

- 1. L'association p.04
- 2. L'équipe - nos valeurs p.05
- 3. Nos secteurs d'intervention - nos agréments p.06
- 4. En mode projet... ! p.07

MODE D'EMPLOI P.08

- 1. Comment réserver une activité ? p.08
- 2. Tarifs p.08
- 3. Comment lire les fiches ? p.09

SOMMAIRE DES ANIMATIONS P.10

FICHES ANIMATIONS P.12

- 1. Biodiversité p.12
- 2. Balades et randonnées p.23
- 3. Éveil, sport et nature p.29
- 4. Paysage et géologie p.32
- 5. Eau, neige et glace p.38
- 6. Conférences p.45
- 7. Une journée à Sallanches p.46

CONDITIONS GÉNÉRALES P.47

QUI SOMMES-NOUS ?

L'Association



Le CNM est une association « loi 1901 », qui agit pour l'éducation à l'environnement montagnard pour tous, toute l'année, depuis 1985. Grâce au soutien de la commune, nous avons établi notre « camp de base » à Sallanches, au Pays du Mont-Blanc, en Haute-Savoie.

Tournés vers le sensible, le dehors et la Montagne qui est notre (mi)lieu de vie et notre moteur, nous avons à cœur de proposer sans cesse de nouvelles activités, et poursuivons l'objectif de sensibiliser efficacement le plus grand nombre à la beauté et la fragilité de l'environnement alpin, avec une approche neutre et sans militantisme.

Les animations proposées aux classes de découverte tiennent, depuis l'origine, une place centrale dans notre activité, qui est reconnue **Œuvre d'Intérêt Général**. Pour le grand public local ou touristique, nous proposons des programmes saisonniers avec **plus de 100 activités nature chaque année**.



Le Centre de la Nature Montagnarde, c'est aussi un Club d'Entreprises de toutes tailles engagées pour la transition écologique en montagne : le CEM2D (Club d'Entreprises pour la Montagne et son Développement Durable).

Si les activités de l'association vous intéressent, jetez un œil :

> www.centrenaturemontagnarde.org,



ou adhérez !

L'équipe – compétences



François AMELOT
Directeur du CNM
Géologue

*Géologie,
glaciologie*



Fanny FOREST
Responsable
pédagogique
Accompagnatrice en
Moyenne Montagne

*Ecosystème
montagnard, faune*



Camille BARDY
Éducatrice à
l'environnement
Chargée de
communication

*Botanique,
écosystèmes*



**Aurore
GARNAVULT -
BLANCHARD**
Éducatrice à
l'environnement

*Faune, flore,
écosystèmes...*



Nathalie CHAZELLE
Éducatrice à
l'environnement

*Environnement
montagnard*



**Catherine
OUVRARD**
Assistante
administrative

*Facturation,
comptabilité*

Sur certaines périodes, nous pouvons mobiliser d'autres animateurs ou Accompagnateurs en Moyenne Montagne partenaires. Ils interviennent en notre nom, partagent nos valeurs, et utilisent nos outils pédagogiques.

Toutes nos animations sont des créations originales, pensées et réalisées par nos animatrices et animateurs. Elles évoluent en fonction de nos idées et de vos retours.

Nos valeurs



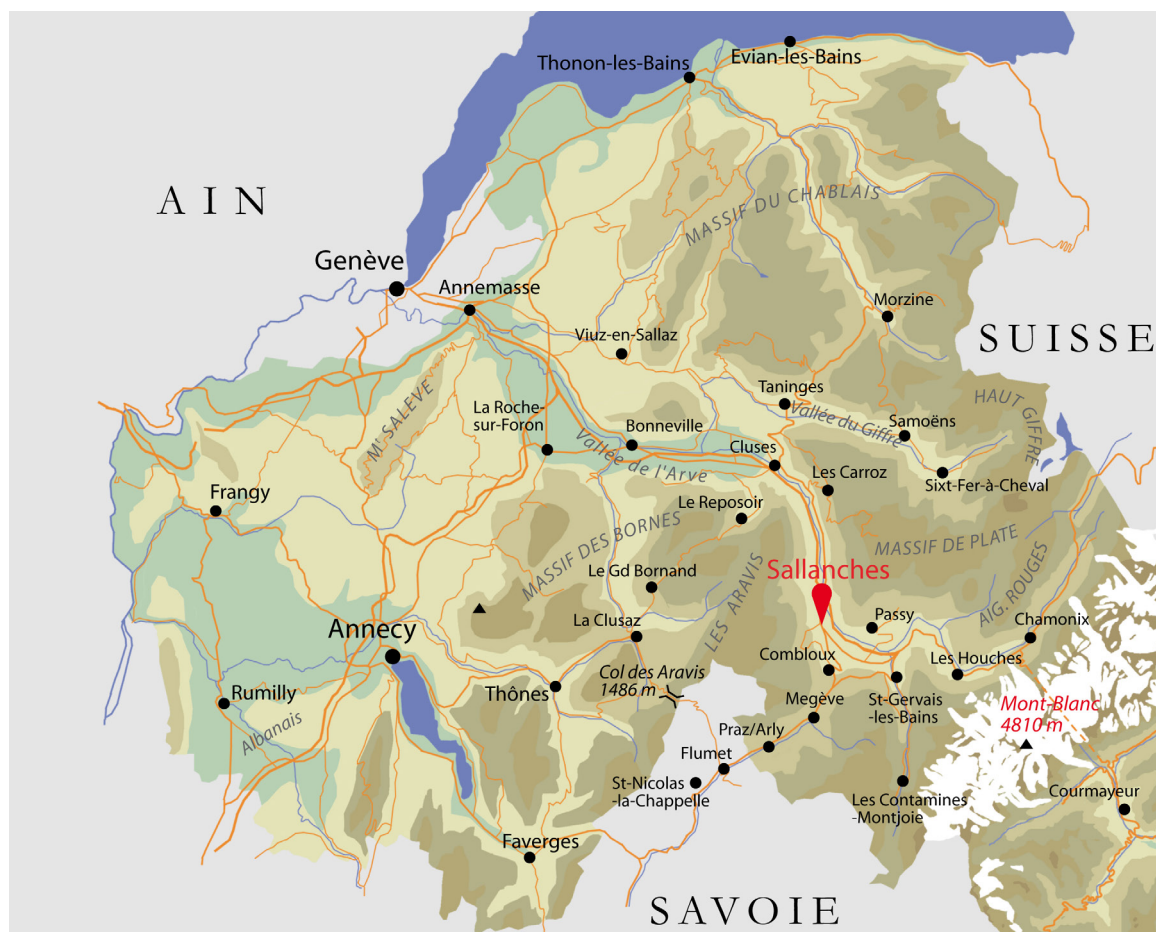
ADHÉREZ À L'ASSOCIATION

Soutenez l'association dans ses actions de sensibilisation, d'éducation et de valorisation du patrimoine naturel alpin et bénéficiez de nombreux avantages !

Adhésion possible toute l'année !
Choisissez votre formule : individuelle, famille, soutien.
A partir de 30 € !
(Soit 10 € après déduction fiscale)



Nos secteurs d'intervention



Nous intervenons sur la Haute-Savoie, principalement dans la vallée de l'Arve (d'Annemasse à Chamonix) et la vallée du Giffre, mais aussi dans les Aravis, le Val d'Arly, le bassin d'Annecy ou le Chablais.

Ponctuellement, nous nous déplaçons dans l'Ain, en Savoie ou en Vallée d'Aoste.

Nos agréments



En 2024, nous avons obtenu l'**agrément académique**, en tant qu'association éducative complémentaire de l'enseignement public.

Nous avons également l'agrément des services de l'État au titre du **service civique**, et nous accueillons des jeunes dans ce cadre chaque année.

Notre Accompagnatrice en Montagne et nos partenaires Accompagnateurs disposent d'un agrément individuel pour l'encadrement montagne été et hiver.

Fanny, notre Accompagnatrice en Moyenne Montagne, est labélisée sur la Réserve Naturelle Nationale des Contamines-Montjoie. Ce label est délivré par ASTERS, Conservatoire d'Espaces Naturels de Haute-Savoie.

En mode projet... !

▪ Accompagner les aires terrestres éducatives



Mis en place et financé par l'OFB (Office Français pour la Biodiversité), ce dispositif est un puissant levier pour **impliquer les jeunes dans la compréhension des enjeux environnementaux.**

En tant qu'association environnementale, nous pouvons accompagner les enseignants porteurs de projets, pour une parfaite appropriation par les jeunes de leur environnement de proximité.

▪ Développer les projets de sciences participatives



Nous sommes structure relais pédagogique du CREA (Centre de Recherche sur les Ecosystèmes d'Altitude) de Chamonix. À ce titre, nous pouvons **accompagner le développement de projets de sciences participatives** s'insérant dans des protocoles scientifiques éprouvés.

Phénoclim, Aux arbres citoyens, Compte ponte... peuvent être mise en oeuvre près de votre école ou dans votre centre d'hébergement.

▪ Construire un projet sur mesure, sur plusieurs séances



Que vous soyez en séjour dans un centre d'hébergement ou que votre établissement se trouve sur notre territoire d'intervention, nous pouvons bâtir avec vous un **programme d'activités adapté à vos élèves, à vos enjeux, à votre environnement et au temps dont vous disposez.**

> > Contactez-nous pour une étude personnalisée !



MODE D'EMPLOI

Comment réserver ?

Par téléphone au 04 50 58 32 13. Du lundi au vendredi, de 9h à 12h et de 14h à 17h.

Avantage : vérification immédiate des créneaux disponibles pour les animations souhaitées.

Par mail - contact@centrenaturemontagnarde.org.

Pour faciliter votre démarche, n'hésitez pas à réserver longtemps à l'avance (3 à 4 mois), notamment pour les séjours prévus entre les mois de janvier et juin. Sur demande, nous vous ferons parvenir un devis.

Les données recueillies sont nécessaires au traitement informatisé de votre réservation. Vous disposez d'un droit de rectification et de suppression, à exercer par écrit ou sur simple appel.

Tarifs

A Maternelle, primaire, collège

Activité à la demi-journée

(atelier, conférence, balade, randonnée
Accompagnateur en Moyenne Montagne⁽¹⁾,
excursion géologie⁽²⁾) :

170 € / groupe
+ frais de déplacement.

B Maternelle, primaire, collège

Activité à la journée

(randonnée Accompagnateur en Moyenne
Montagne⁽¹⁾, excursion géologie⁽²⁾) :

280 € / groupe
+ frais de déplacement.

C Lycée

Activité à la demi-journée

(atelier, conférence, balade, randonnée
Accompagnateur en Moyenne Montagne⁽¹⁾,
excursion géologie⁽²⁾) :

8,50 € / élève
avec un minimum de facturation de 170 €
+ frais de déplacement.

D Lycée

Activité à la journée

(randonnée Accompagnateur en Moyenne
Montagne⁽¹⁾, excursion géologie⁽²⁾) :

14 € / élève
avec un minimum de facturation de 280 €
+ frais de déplacement.

Tarifs valable jusqu'au 31 août 2026.

Informations complémentaires :

- Frais de déplacement : 0,85 € / km + péages.

- Moyens de paiement :

chèque à l'ordre du Centre de la Nature Montagnarde, **espèces** (faire l'appoint)

virement, mandat administratif (via Chorus) ou **CB** (dans nos locaux).

Gratuité pour les accompagnants.

⁽¹⁾ maximum de 24 élèves / groupe.

⁽²⁾ présence d'un professeur d'EPS nécessaire pour les collèges.

Comment lire les fiches ?

Description de l'activité

Titre de l'animation

LE MILIEU MONTAGNARD

Le musée chez vous !

Au cours de jeux « grandeur Nature », les élèves relèvent des défis et résolvent des énigmes. Les enfants seront incollables sur les animaux de montagne et leurs adaptations aux milieux.

Objectifs pédagogiques

- Favoriser une attitude d'observation, de découverte et de recherche.
- Développer l'autonomie, susciter le désir d'apprendre.
- Découvrir la biodiversité de montagne et la chaîne alimentaire.
- Découvrir les adaptations de la vie à l'hiver.

Déroulement

Du CE1 au CM2 : L'animation se déroule sous forme de défis thématiques à relever, pour libérer un animal emblématique des Alpes, emprisonné dans un coffre-fort. Par groupe, les élèves partageront de nombreuses informations sur les adaptations des animaux à l'hiver, les rapaces, la vie en forêt, les supers-prédateurs, le chamois et le bouquetin des Alpes et l'hibernation. Une correction collective nous amène à partager et illustrer l'histoire de l'animal mystérieux.

De la Maternelle au CP : Parfois en classe entière, ou en petits groupes, les élèves activent leur réflexion pour comprendre la vie de la montagne. Les sens sont en éveil : toucher, écouter, manipuler, observer...

Voici une approche ludique pour une première approche des principaux animaux que nous trouvons dans nos montagnes.



Contact : 04 50 58 32 13 / contact@centrenaturemontagnarde.org

Nos contacts pour vos questions et réservations

Type d'animation :



atelier «chez vous»



atelier en extérieur



balade



randonnée

Informations pratiques concernant l'animation :

niveau scolaire, durée, outils pédagogiques utilisés, approche et tarif (se référer à la grille des tarifs p.7)

Niveau scolaire

De la maternelle au CM2

Durée

2 h

Outils pédagogiques

Animaux naturalisés, conte sonore, moulages, cornes et bois, histoires...

Approche

Ludique / cognitive

Tarif

B

INFOS +


Activité phare du CNM !
Peut être complétée par une activité en extérieur au choix.



Informations utiles : précision sur le lieu, la possibilité de combiner des animations, des options à la carte ...


Sommaire des animations

Thème	Nos animations	ATELIER		EXCURSION		Niveaux scolaires							
		Chez vous	Dehors	Balade	Rando	Mat	CP	CE1	CE2	CM1	CM2		
Biodiversité (Faune, flore, milieux naturels)	Milieu montagnard					Mat	CP	CE1	CE2	CM1	CM2		
	Les animaux de montagne (au CNM)	Nouveauté				Mat							
	Qui a peur du loup ?	Nouveauté				Mat	CP	CE1	CE2	CM1	CM2		
	Loup qui es-tu ?	Nouveauté										Coll.	Lycée
	Drôles d'oiseaux	Nouveauté				Mat	CP	CE1	CE2	CM1	CM2	Coll.	
	Nos rapaces de montagne							CE1	CE2	CM1	CM2	Coll.	
	Ma vie de castor							CE1	CE2	CM1	CM2	6 ^{ème}	
	P'tites bêtes de l'eau							CE1	CE2	CM1	CM2		
	Insectes et compagnie					Mat	CP	CE1	CE2	CM1	CM2		
	Il était une fleur							CE1	CE2	CM1	CM2		
	Jeu « Toute une santé »	Nouveauté								CM1	CM2	Coll.	Lycée

Balades et randonnées	De la cascade au lac							CP	CE1	CE2	CM1	CM2	Coll.	
	Découverte du lac des llettes						Mat	CP	CE1	CE2	CM1	CM2	Coll.	
	La forêt vivante						Mat	CP	CE1	CE2	CM1	CM2	Coll.	
	Traces et indices des animaux						Mat	CP	CE1	CE2	CM1	CM2	Coll.	
	Réserve naturelle : eau et tourbières								CE1	CE2	CM1	CM2	Coll.	Lycée
	Randonnée nature à la carte						Mat	CP	CE1	CE2	CM1	CM2	Coll.	Lycée

Thème	Nos animations	ATELIER			EXCURSION		Niveaux scolaires					
		Chez vous	Dehors	Balade	Rando		CP	CE1	CE2	CM1	CM2	
	Le musée imaginaire de la forêt											
	Créations sauvages						CP	CE1	CE2	CM1	CM2	
	Course d'orientation nature											

	Mon paysage de montagne							CE1	CE2	CM1	CM2	Coll.	Lycée
	Atelier découverte des roches du Mont-Blanc									CM1	CM2	Coll.	
	Atelier risques naturels, les avalanches 									CM1	CM2	Coll.	
	La recherche de l'or							CE1	CE2	CM1	CM2		
	Avalanches à Montroc : témoins et risques naturels									CM1	CM2	Coll.	Lycée
	Géologie, érosion et risques naturels à la carte									CM1	CM2	Coll.	Lycée

	Les mystères du cycle de l'eau							CE1	CE2	CM1	CM2	6 ^{ème}	
	Atelier découverte des glaciers							CE1	CE2	CM1	CM2	Coll.	Lycée
	Exploration au glacier des Bossons							CE1	CE2	CM1	CM2	Coll.	Lycée
	Mer de Glace : témoin d'un changement						CP	CE1	CE2	CM1	CM2	Coll.	Lycée
	Construction d'igloo						CP	CE1	CE2	CM1	CM2	Coll.	
	Mission avalanche : test DVA							CE1	CE2	CM1	CM2	Coll.	Lycée

	Formation des Alpes / Glaciers / Risques 												Lycée
---	--	--	--	--	--	--	--	--	--	--	--	--	-------

LE MILIEU MONTAGNARD

Le musée chez vous !

Au cours de jeux « grandeur Nature », les élèves relèvent des défis et résolvent des énigmes. Les enfants seront incollables sur les animaux de montagne et leurs adaptations aux milieux naturels

Objectifs pédagogiques

- Favoriser une attitude d'observation, de découverte et de recherche.
- Développer l'autonomie, susciter le désir d'apprendre.
- Découvrir la biodiversité de montagne et la chaîne alimentaire.
- Découvrir les adaptations de la vie à l'hiver.

Déroulement

Du CE1 au CM2 : L'animation se déroule sous forme de défis thématiques à relever, pour libérer un animal emblématique des Alpes, emprisonné dans un coffre-fort, à la façon d'un Escape game.

Par groupe, les élèves partageront de nombreuses informations sur les adaptations des animaux à l'hiver, les rapaces, la vie en forêt, les supers-prédateurs, le chamois et le bouquetin des Alpes, ainsi que l'hibernation. Une correction collective nous amène à partager et illustrer l'histoire de l'animal mystérieux.

De la Maternelle au CP : Parfois en classe entière, ou en petits groupes, les élèves activent leur réflexion pour comprendre la vie de la montagne. Les sens sont en éveil : toucher, écouter, manipuler, observer... Voici une approche ludique des principaux animaux que nous trouvons dans nos montagnes.



©T.Muller



Niveau scolaire

De la maternelle
au CM2



Durée

2h



Outils
pédagogiques

Animaux naturalisés,
contes sonores,
moulages, cornes et
bois, histoires...



Approche

Ludique / cognitive



Tarif

A

INFOS +

L'activité phare du CNM !
Peut être complétée par
une activité en extérieur au
choix ou un atelier moulage
d'empreintes (+50€/classe)

LES ANIMAUX DE MONTAGNE

Nouveau

Les animaux sont difficiles à observer car ils ne se laissent pas facilement approcher ... Et bien, pas ceux qui se sont installés au CNM !

Laissons les petits les observer de près. Une belle façon d'apprendre à les connaître « en vrai » !

Objectifs pédagogiques

- Favoriser une attitude d'observation, de découverte et de recherche.
- Développer l'autonomie, susciter le désir d'apprendre.
- Découvrir la biodiversité de montagne et la chaîne alimentaire.
- Découvrir les adaptations de la vie à l'hiver.

Déroulement

C'est en s'émerveillant dans nos espaces thématiques sur la forêt, la vie nocturne, l'eau ou encore l'alpage que les enfants apercevront peut-être pour la première fois la grandeur et la prestance d'un chamois, la beauté d'un hibou ou encore la couleur d'un petit écureuil ou d'un pic vert. Plus de 100 animaux naturalisés à observer !

Ensemble et en petits groupes, les élèves relèvent des défis et jeux. Les sens sont en éveil : il faut toucher, écouter, manipuler, observer... De manière ludique, nous abordons les milieux naturels et leur habitants.

Une première approche des principaux animaux que nous trouvons dans nos montagnes.

Possibilité de compléter l'animation par un atelier de moulage d'empreintes en argile. Chaque élève repartira avec son moulage. Il faut compter un coût supplémentaire de 50 € par classe.



Chez nous !



Niveau scolaire

Maternelle



Durée

1h30



Outils
pédagogiques

Exposition d'animaux
naturalisés, moulages,
cornes et bois,
histoires ...



Approche

Ludique / cognitive



Tarif

A

INFOS +

Accueil d'une classe
à la fois. Complétez
l'expérience avec un
atelier en extérieur au
choix.

QUI A PEUR DU LOUP ?

Nouveau

Est-ce que tu as peur du loup ? Beaucoup de légendes lui collent aux poils. Il s'installe actuellement dans certaines régions françaises et suscite inquiétude ou espoir. Apprenons à mieux le connaître, et découvrons quelle place il occupe dans la nature pour mieux savoir qui il est vraiment.

Objectifs pédagogiques

- Envisager la place du sauvage dans notre société : faut-il avoir « peur du loup » ?
- Mieux comprendre le mode de vie et le rôle écologique de ce super-prédateur.
- Appréhender la complexité des enjeux de son retour.

Déroulement

C'est au cours d'une petite balade à proximité de l'école, du centre d'hébergement ou de Sallanches que des ateliers nous délivreront les secrets du super-prédateur.

Commençons par comprendre pourquoi le loup suscite la peur depuis si longtemps, à l'aide d'histoires pour enfants et de légendes.

Ensuite, regardons de plus près comment il est revenu naturellement en France, après avoir disparu.

Puis, attardons-nous à mieux comprendre sa morphologie, son mode de vie, sa nourriture, les relations dans la meute et entre les meutes, l'occupation des territoires...

Enfin, portons un regard un peu plus large sur les bouleversements que génère son retour, parmi les humains et la faune sauvage.



©R. Bouchet



Niveau scolaire

De la maternelle
au CM2



Durée

2h



Outils
pédagogiques

Jeux, images, histoires



Approche

Ludique / scientifique /
participative



Tarif

A

INFOS +

Balade à la demi-journée.
Randonnée en montagne à la
journée possible.

Peut être compatible avec
un moulage d'empreintes
(+50€/classe)

LOUP, QUI ES-TU ?

Nouveau

Animal autant adulé que mal aimé, le loup ne laisse pas indifférent. Beaucoup de légendes et de peurs archaïques lui collent à la peau. Parcourons son histoire, sa disparition puis son retour, pas toujours bien perçu. Découvrons sa biologie et son suivi.

Objectifs pédagogiques

- Déconstruire les peurs archaïques et les croyances. Susciter l'échange et la réflexion autour de « la peur du loup ».
- Connaître le mode de vie et le rôle écologique de ce super-prédateur.
- Appréhender la complexité des enjeux liés à son retour, et pourquoi il symbolise tant la relation de l'Homme à la Nature.

Déroulement

Commençons par retracer l'histoire de la lignée lupine, de la Préhistoire jusqu'à nos jours. Puis, à travers la restitution de légendes, découvrons que la perception de cet animal peut être bien différente de ce que nous lisons dans les livres d'enfants.

Ensuite, analysons les modalités de son retour naturel en France et comment évolue sa population depuis lors.

Puis, attardons-nous à mieux comprendre sa biologie, son comportement et notamment les spécificités de la meute en lien avec la quête de nourriture.

En parcourant le terrain, nous tenterons de comprendre comment il choisit et occupe son territoire, et quels sont les indices de sa présence. Enfin, nous évoquerons les divers regards portés actuellement sur lui, et la façon dont est effectué le suivi scientifique des populations.



©R. Bouchet



©D. Delevalud



Niveau scolaire
Collège / Lycée



Durée
Journée



Outils
pédagogiques

Mise en scènes,
théâtre, outils de suivi
scientifique...



Approche
Ludique / scientifique /
participative



Tarif
B / D

INFOS +

Selon vos possibilités,
animation possible sur
un site de balade ou
lors d'une randonnée
en montagne.

DRÔLES D'OISEAUX

Nouveau

Les oiseaux sont fascinants à plus d'un titre. Nous pouvons observer leur chant, leur vol et leurs couleurs. Ils nous enchantent, mais les connaît-on vraiment ? Grâce à des jeux et histoires, découvrons ensemble leurs caractéristiques incroyables, qui les différencient les uns des autres.

Objectifs pédagogiques

- Comprendre ce qui caractérise les oiseaux.
- Découvrir la diversité des espèces et des modes de vie.
- Acquérir une posture d'observateur bienveillant.

Déroulement

Au cours d'une petite balade ou dans la cours de l'école, ouvrons grand les yeux et les oreilles pour découvrir l'univers des « bêtes à plumes ».

Voyons d'abord ce qui caractérise les oiseaux, et découvrons leur diversité.

De façon ludique, en petits groupes et en groupe entier, nous allons comprendre que chacune de leurs différences a une fonction bien précise. Celle-ci dépend de sa façon de se déplacer, de sa nourriture, de son mode de nidification, mais aussi du milieu dans lequel il vit...

Impossible de parler des oiseaux sans aborder leurs chants, si variés et si surprenants, mais est-ce seulement pour le plaisir de nos oreilles ?

Finalement, si certains égayent nos oreilles toute l'année, d'autres se taisent, ou disparaissent.



Niveau scolaire

De la maternelle au collège



Durée

1h30 à 2h selon le niveau scolaire



Outils pédagogiques

Selon l'âge : contes, jeux, sons, livrets, jumelles, fiche actions, motricité fine...



Approche

Ludique / scientifique / participative



Tarif

A

INFOS +

Animation se déroulant dans un espace naturel propice à la présence d'oiseaux communs.

NOS RAPACES DE MONTAGNE

Gypaète Barbu ou aigle royal ? Faucon ou épervier ? Buse ou Milan ? Chouette ou Hibou ?
Nocturne ou diurne, charognard ou carnivore...
Les rapaces n'auront plus de secrets pour vous !

Objectifs pédagogiques

- Découvrir la classification des animaux, la chaîne alimentaire.
- Connaître le monde animal qui nous entoure.
- Découvrir des relations entre les êtres vivants.

Déroulement

En extérieur : A vos jumelles ! Partons à la découverte des rapaces qui nous entourent !

Apprenez à les classer, à reconnaître leurs silhouettes, à identifier leur nourriture et leurs différentes techniques de chasse...à travers différents jeux!

En salle : Commençons par comprendre ce qu'est un oiseau puis, grâce au dessin, imaginons un rapace... Quels sont ses caractéristiques ? Sont-ils tous semblables ? Comment volent-ils et vivent-ils ?

La création d'un livret individuel va nous permettre de reconnaître les principaux rapaces de montagne, du plus célèbre au moins connu... L'animatrice livre des anecdotes et vous met au défi de reconnaître leurs cris. Terminons sur le mystérieux gypaète barbu : mais qui est-il ?



© A. Rezer



Niveau scolaire

Du CE1 au Collège



Durée

De 2h ou à la journée



Outils
pédagogiques

Livret de l'élève,
plumes, jumelles, jeux,
sons



Approche

Ludique / sensorielle /
participative



Tarif

A ou B

INFOS +

Animation en salle et sur
le terrain pouvant être
complémentaires.

Nous vous proposons
une randonnée propice à
l'observation à 10 min
de Sallanches.

MA VIE DE CASTOR

Mais qui « rogne » en maître autour des lacs et des rivières ? Souvent invisible, le castor laisse pourtant de beaux indices sur son passage ! Amusons-nous à les trouver.

Objectifs pédagogiques

- Acquérir une attitude d'observation et de recherche.
- Comprendre les interactions des espèces dans un milieu.
- Découvrir une espèce protégée et son milieu aquatique.

Déroulement

Longtemps disparu de la Haute Savoie, le castor est revenu entretenir les berges.

Partons sur le territoire d'une famille de castor pour découvrir tous leurs secrets.

Les enfants découvrent à travers des jeux interactifs et des indices sur le terrain (arbres rongés, empreintes...), le mode de vie de ce véritable architecte !

Comment reconnaître un castor ? Que mange-t-il réellement ? A quoi lui sert sa queue ? Quelle est son histoire ?

Le castor et son environnement n'auront plus de secrets pour vous !



Niveau scolaire

Du CE1 à la 6^{ème}



Durée

2h



Outils
pédagogiques

Jeux, moulages,
images, traces et
indices



Approche

Ludique / sensorielle



Tarif

A

INFOS +

La période de faible
végétation permet
de bien observer les
indices de présence !

LES P'TITES BÊTES DE L'EAU

Les pieds dans l'eau, munis d'épuisettes et de boîtes loupes, les enfants partent à la recherche des différentes formes de vie aquatiques dans la rivière. Laissons place aux surprises !

Objectifs pédagogiques

- Acquérir une attitude d'observation et de recherche.
- Observer les adaptations des animaux à leur environnement.
- Apprendre à utiliser une clé de détermination.
- Déterminer des espèces et la qualité de l'eau.
- Découvrir le mode de vie d'animaux vivant au bord de l'eau.

Déroulement

Enfilons les bottes pour nous mettre dans la peau de techniciens de l'eau. Par petits groupes, munis d'épuisettes et boîtes loupe, la récolte et l'inventaire peuvent commencer. De drôles d'espèces aquatiques se laissent attraper. Découvrons-les à l'aide de clés de détermination.

Grâce aux prélèvements, les élèves peuvent déterminer la qualité de l'eau.

De petits jeux sont amenés par la suite pour découvrir le mode de vie d'animaux emblématiques vivant dans cet environnement.



Niveau scolaire
Du CE1 au CM2



Durée
2h



Outils
pédagogiques

Epuisettes, boîtes
loupes, clés de
détermination, photos



Approche

Ludique / sensorielle
/ participative /
scientifique



Tarif
A

INFOS +

Prévoir des bottes, une serviette, des vêtements adaptés aux conditions météorologiques et des affaires de rechange.

INSECTES ET COMPAGNIE

Ils sont souvent à l'origine de quelques peurs... mais qui sont les insectes ? Prenons place dans le monde minuscule des insectes pour comprendre le rôle indispensable qu'ils jouent dans notre écosystème. Tels des explorateurs, nous allons peu à peu changer de regard sur les « petites bêtes »

Objectifs pédagogiques

- Connaître la biodiversité, la classification du vivant et la morphologie des insectes.
- Adopter une attitude d'observation et des gestes adaptés.
- S'imprégner d'un milieu et découvrir ses interactions.
- Identifier l'importance du rôle des insectes dans l'environnement, et le lien avec les humains.
- Apprendre à utiliser une clé de détermination.

Déroulement

Commençons notre exploration par une observation morphologique pour différencier les « petites bêtes » les unes des autres.

Les insectes sont d'une immense diversité et, pourtant, ils ont des traits communs ! Tels des explorateurs, partons à leur recherche.

Dans la cour de l'école, dans un champs fleuri, dans le sous-bois d'une forêt, dans un arbre mort ou en ville... le choix du milieu est vaste. À l'aide de loupes, petites boîtes et filets, nous arpentons le secteur et découvrons un univers inconnu. Qu'a-t-on attrapé ? Quelle est cette famille ? Cet insecte ? Place à l'identification à l'aide de clés simplifiées.

Terminons notre aventure, en nous penchant sur les rôles indispensables de ces milliards de petites bêtes.



Niveau scolaire

De la maternelle au
CM2



Durée

2h



Outils
pédagogiques

Boîtes loupes, filets,
clés de détermination



Approche

Ludique / cognitive/
scientifique



Tarif

A

INFOS +

Cette animation peut s'adapter avec une séance découverte en salle et une séance d'identification sur le terrain. Nous pouvons également commencer en salle et finir en extérieur.

IL ÉTAIT UNE FLEUR

Qu'est-ce qu'une fleur ? Comment est-elle constituée ? À quoi sert-elle ? Lors d'une balade, nous utiliserons différentes approches pour découvrir les fleurs (jeux, approche scientifique, utilisation des sens...). Nous apprendrons à en identifier certaines et découvrirons leurs secrets.

Objectifs pédagogiques

- Découvrir le cycle végétal.
- Comprendre la structure d'une fleur et son rôle dans un écosystème.
- Comprendre l'étagement de végétation et l'adaptation de la flore aux milieux.
- Apprendre à identifier certaines fleurs, et leurs stratégies de reproduction.

Déroulement (au choix)

Balade gourmande : Du champ à la forêt, la nature nous offre plantes et fleurs utiles au quotidien. Par le jeu et les sens, découvrons la diversité des fleurs. Les mains actives et les papilles en éveil, terminons l'aventure par une petite cuisine gourmande aux saveurs naturelles.

Bombes à graines : 1,2,3 observez ! Loupe en main, découvrons la structure d'une fleur et nommons ses différentes parties. Comprenons ensuite son rôle dans l'écosystème et ses adaptations à l'altitude. Dans les prairies, la biodiversité est incroyable. Et pour agir à notre tour : on s'active et on fabrique des bombes à graines !



Niveau scolaire

Du CP au CM2



Durée

2h



Outils
pédagogiques

Loupes, jeu coopératif,
maquette



Approche

Scientifique / cognitive
/ ludique



Tarif

A

INFOS +

Cette animation est
possible, en extérieur,
d'avril à octobre.

JEU « TOUTE UNE SANTÉ »

Nouveau

« Toute une santé » est un jeu de plateau coopératif, permettant de comprendre les liens qui unissent les milieux, les animaux et les végétaux à la santé humaine. Venez découvrir ce jeu grâce à nos animatrices formées !

Objectifs pédagogiques

- Découvrir différentes notions en lien avec l'environnement.
- Comprendre les liens qui unissent le Vivant.
- Comprendre l'impact des actions humaines sur l'environnement et sur la santé humaine.
- Comprendre le lien entre environnement sain et santé humaine.

Déroulement

Le jeu consiste à créer un milieu équilibré (5 milieux sont proposés : village, forêt, milieu humide, grande culture, maraichage), en réunissant des animaux nécessaires à l'équilibre de cet écosystème, en fonction des ressources disponibles.

Arrivent ensuite les humains (agriculteur, office de tourisme, pêcheur, garde forestier, commerçant, maire...), qui mettront en place des actions plus ou moins favorables à leur milieu, aux autres milieux et au territoire dans son ensemble. Ils vont agir sur des déterminants environnementaux de la santé, comme la qualité de l'eau, la qualité de l'air, la résilience alimentaire, mais aussi sur la prévention des zoonoses ou le bien-être. A eux de faire des choix stratégiques ensemble, pour maintenir l'équilibre de la biodiversité, gagner des points sur la jauge de santé du territoire et se prémunir de l'aléa qui arrivera en fin de partie (5 au choix : feu de forêt, crue, dengue...)



Niveau scolaire

CM, collège, lycée



Durée

2h



Outils
pédagogiques

Jeu coopératif



Approche

Ludique / cognitive /
coopération



Tarif

A / C

INFOS +

15 élèves maximum.
Organisation pour
une classe entière à
envisager ensemble.

Jeu conçu par
Céline Mougard (les
Urbaculteurs).

DE LA CASCADE AU LAC

Une cascade, une forêt, un village d'autrefois, un lac....du vivant !

La mosaïque de milieux traversés promet de grandes découvertes !

Objectifs pédagogiques

- Découvrir la biodiversité montagnarde.
- Comprendre l'histoire du paysage.
- Comprendre le cycle de l'eau.

Déroulement

La balade commence au niveau de la cascade d'Arpenaz, l'une des plus hautes des Alpes, près du hameau de Luzier. Approchons-nous d'un peu plus près... D'où vient l'eau de la cascade, où va-t-elle ? Comment traduire le paysage qui nous entoure ?

Prenons ensuite un petit sentier forestier qui nous permet de découvrir les arbres et plantes de ce milieu. Cela éveille nos sens et notamment nos papilles en fonction des saisons... Quels animaux ont pu passer par là ?

Arrivés au hameau, nous étudierons les fermes traditionnelles pour comprendre la vie d'autrefois. Nous finissons la balade au bord du lac des Ilettes où grenouilles, libellules et poissons s'affairent.



© T. Du peloux



© T. Du Peloux



Niveau scolaire

Du CP au collège



Durée

2h



Outils
pédagogiques

Jeux, cartes et photos



Approche

Ludique / sensorielle



Tarif

A

INFOS +

La balade peut être prolongée à la journée avec des activités autour du lac des Ilettes : petites bêtes de l'eau, castor, rapaces...

DÉCOUVERTE DU LAC DES ILETTES

À Sallanches, se trouve un écosystème riche et particulier : les lacs des Ilettes. Entre libellules et roselières, têtards et larves, saules ou argousiers... ce petit coin de nature, nous réserve bien des surprises.

Objectifs pédagogiques

- Observer et découvrir la richesse et la diversité d'un milieu.
- Apprendre à utiliser une clé de détermination.
- Comprendre que les espèces sont liées à leur environnement.
- Aborder la notion de fragilité et de préservation.

Déroulement

À chaque tour de lac ses surprises : selon la saison, la lumière, la météo, l'âge des enfants, et ... le hasard, chaque balade sera différente !

Découvrons le rôle essentiel de la roselière et les trésors qu'elle cache. Ses bêtes à plumes, ses petites bêtes, ses amphibiens et ses larves, et plein d'autres curiosités. Observons également l'habitat des poissons.

Avec de la chance, nous trouverons les indices de présence d'animaux protégés, tels que le castor.

Approchons-nous à pas de loup des berges du lac. Malgré qu'il fût créé par l'homme, la biodiversité a su s'y installer, aujourd'hui, elle a besoin de notre aide pour être préservée.



Niveau scolaire
De la maternelle au
collège



Durée
2h



Outils
pédagogiques

Clés de détermination,
conte



Approche

Ludique / sensorielle



Tarif
A

INFOS +

Prévoir une tenue
adaptée aux conditions
météorologiques.

LA FORÊT VIVANTE

La forêt, est un milieu riche en émotions. On la regarde, on l'admire et parfois on s'y balade, mais la connaît-on réellement ? Rentrons doucement dans la forêt pour qu'elle nous livre ses secrets.

Objectifs pédagogiques

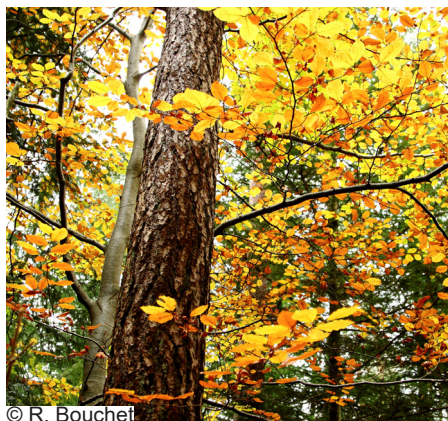
- Approfondir la notion de biodiversité montagnarde.
- Comprendre les végétaux, leur croissance et leurs caractéristiques.
- Découvrir la notion d'écosystème, du sol à la feuille et l'interaction du vivant.
- Acquérir une attitude d'observation et de recherche.

Déroulement (au choix)

La forêt des sens : Prenons le temps d'observer et d'écouter ce qui nous entoure. Du sol jusqu'à la canopée, nos sens s'éveillent : touchons la mousse encore humide, utilisons nos doigts pour créer, manipuler, gratter et explorer. Ici, tout est découverte... il y a tant à apprendre !

Les gardiens de la forêt : L'écosystème forestier abrite une biodiversité à la fois riche et fragile. Prenons le temps d'identifier les essences d'arbres présentes et créer notre propre herbier. Découvrons ce milieu pour en devenir de véritables experts. Ainsi, ce sera à votre tour d'être les gardiens de ce lieu.

La forêt des lutins : La forêt regorge de nombreux petits trésors qui nous permettent de réaliser des bricolages naturels de toutes sortes : instruments de musiques, petits lutins, abris pour les animaux, land-art, et bien d'autre encore... Apprends à t'amuser avec ce que la forêt nous offre et développes tes capacités manuelles et artistiques !



© R. Bouchet



Niveau scolaire
De la maternelle au
collège



Durée
2h



Outils
pédagogiques
Loupes, clés de
détermination,
schémas



Approche
Ludique / sensorielle



Tarif
A

INFOS +

En fonction du groupe et
du niveau nous adaptons le
contenu.

Possibilité de compléter la
journée avec l'ajout du thème :
traces et indices des animaux.

TRACES ET INDICES DES ANIMAUX

On ne les voit pas toujours mais pourtant ils sont bien là : les animaux de la montagne et de la forêt. Munis d'une loupe et de clés de détermination, partons à la recherche des traces et indices de présence qu'ils ont laissé sur leur passage...

Objectifs pédagogiques

- Observer le milieu naturel qui nous entoure.
- Connaître les étagements de la faune et de la flore de montagne.
- Identifier les espèces animales locales.
- Repérer les traces et indices de présences des animaux.
- Acquérir une attitude d'observation et de recherche.

Déroulement

Apprenons à poser notre regard sur ce qui nous entoure... Nous y verrons certainement ce paysage magnifique de montagne où se dresse une forêt peuplée de feuillus et de résineux... Un habitat essentiel pour nos animaux qui viennent rechercher un lieu de vie et de quoi se nourrir. La faune sauvage reste discrète, difficilement approchable mais laisse des traces et indices de présence lors de son passage. Eveillons nos sens ! Captons un tambourinage de pic, une trace sur le sol, une empreinte, des réserves de nourritures laissées sur place, quelques poils accrochés sur la branche d'un hêtre...

Récoltons des éléments que nous offre la nature pour finir ensemble sur une œuvre collective de type Land Art.

Possibilité de compléter l'animation par un atelier de moulage d'empreintes en argile. Chaque élève repartira avec son moulage. Il faudra compter un coût supplémentaire de 50 € par classe.



© CNM



© T. Du Peloux



Niveau scolaire
De la maternelle au
CM2



Durée
2h



Outils
pédagogiques

Loupes, clés de
détermination, indices
de présence



Approche
Ludique / sensorielle /
scientifique



Tarif
A

INFOS +

Cette animation peut se dérouler tout au long de l'année, aussi bien en balade dans la neige en hiver, qu'en forêt ou en montagne à l'automne, au printemps et en été.

RÉSERVE NATURELLE : EAU ET TOURBIÈRES

Au fil d'une randonnée, jouons aux scientifiques pour découvrir et comprendre les différents milieux naturels de la Réserve Naturelle des Contamines-Montjoie, plus haute réserve de France.

Objectifs pédagogiques

- Comprendre l'intérêt et les caractéristiques d'une Réserve Naturelle.
- Découverte d'un écosystème, la tourbière : biotope et espèces en présence.
- Comprendre l'évolution d'un milieu, son rôle et son avenir.
- Notion de cycle de l'eau : cascade, torrent, glacier...

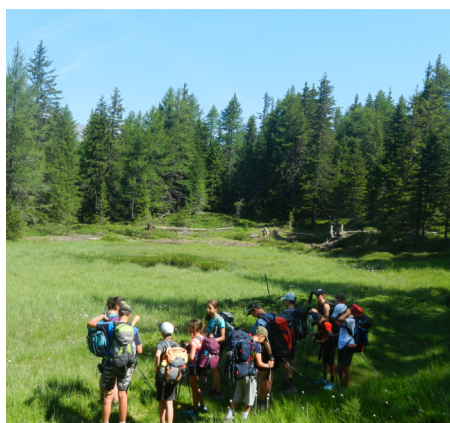
Déroulement

Suivez l'accompagnateur en montagne pour une randonnée à travers la réserve naturelle des Contamines-Montjoie. Arpentons le sentier de la voie romaine pour découvrir une nature riche et variée.

Comment fonctionne une réserve naturelle ? Peut-on tout faire ? Quelles espèces rencontrer ? Notre déambulation nous amène vers une vieille tourbière.

Approchons pour comprendre son fonctionnement et ses enjeux face aux changements climatiques. Saviez vous également que les tourbières renferment l'histoire de la végétation passée ? Les tourbières... marais, repères de fantômes et de nombreuses idées reçues : qu'en est-il exactement ?

Une randonnée pleine de magie.



Niveau scolaire

Du CE1 au lycée



Durée

Une journée



Outils
pédagogiques

Photos, dessins



Approche

Ludique / sensorielle



Tarif

B / D

INFOS +

Lieu : Réserve Naturelle des Contamines Montjoie.

Tenue et chaussures adaptés nécessaires.

Plusieurs itinéraires sont possibles en fonction du niveau.

RANDONNÉES NATURE À LA CARTE

La marche est une merveilleuse façon de s'exprimer, s'entraider, se dépasser, et s'émerveiller. D'une balade à une nuit en refuge, laissez-vous guider par l'accompagnateur en montagne pour découvrir des sentiers secrets et les mystères de la montagne.

Objectifs pédagogiques

- Découvrir la biodiversité : vie animale et végétale.
- Apprendre à lire un paysage, l'étagement de la végétation.
- Envisager le patrimoine humain et ses interactions avec le patrimoine naturel.
- Comprendre les activités locales : agriculture, sports d'hiver, gardien de refuge...

Déroulement (suggestions)

Thématique : Rendez-vous en nature ! Chaque saison livre des délices à goûter, des animaux à observer ou des fleurs à admirer. N'oublions pas la satisfaction de chaque enfant à la fin d'une journée.

Mon 1^{er} sommet : Atteindre un sommet, c'est dépasser ses limites et grandir en confiance. Nous choisissons l'itinéraire et le sommet en fonction de l'âge, du niveau et de la préparation des jeunes, dans un esprit d'accompagnement et de réussite collective.

Mon 1^{er} refuge : Partir dormir en montagne, un rêve d'enfant à réaliser ! Ensemble choisissons l'itinéraire et le refuge pour découvrir la vie en montagne. Une véritable expérience de randonnée où s'émerveilleront petits et grands.

À vos chaussures !



Niveau scolaire

De la maternelle au lycée



Durée

Demi-journée à plusieurs jours



Outils pédagogiques

Jeux, peaux à toucher, photos, loupes



Approche

Ludique / sensorielle



Tarif

A / B / C / D

INFOS +

Choix du site en fonction de vos envies !

Nous avons pleins d'itinéraires à vous proposer et des accompagnateurs en montagne habitués aux groupes scolaires.

LE MUSÉE IMAGINAIRE DE LA FORÊT

Découvrir la forêt et ses secrets, laisser libre cours à son imagination, puis revenir à une approche naturaliste de la forêt. Une activité riche en découvertes, émotions et coopération !

Objectifs pédagogiques

- Acquérir une attitude d'observation et de recherche.
- Exprimer son imaginaire, ses émotions, sa sensibilité.
- Découvrir la biodiversité de la forêt.
- Comprendre le développement des végétaux.
- Savoir-être : travail de coopération.

Déroulement

Après une petite immersion en forêt, les enfants découvriront par groupes les éléments qui composent ce milieu et collectionneront leurs petits « coups de cœur ».

Chaque groupe confectionnera son propre « petit musée », en donnant des noms imaginaires aux éléments collectés.
Chaque musée ouvrira ensuite ses portes au reste de la classe.

L'animateur enchaînera avec la recherche des noms réels des récoltes.



Niveau scolaire
Du CP au CM2



Durée
2h



Outils
pédagogiques
Feutres, clés de
détermination



Approche
Ludique / sensorielle /
imaginaire



Tarif
A

INFOS +

En cas de mauvais temps, le CNM possède une réserve d'éléments naturels permettant d'assurer l'animation en intérieur.

CRÉATIONS SAUVAGES

Venez créer, en fonction des saisons, des œuvres collectives ou individuelles, éphémères ou durables... avec une approche artistique et naturaliste ! Une balade riche en découvertes et émotions.

Objectifs pédagogiques

- Représenter et exprimer une idée, à partir d'éléments naturels.
- S'imprégner d'une culture artistique.
- S'impliquer dans un projet individuel ou collectif.
- Sensibiliser aux enjeux environnementaux actuels.
- Vivre l'expérience des saisons.

Déroulement

Développons notre savoir grâce au savoir-faire ! La nature est riche et tant de jeux et créations s'ouvrent à nous. Les œuvres, individuelles ou collectives, laissent s'exprimer tous les imaginaires ! Parlons des éléments qui sont utilisés et abordons les particularités du milieu naturel : de l'arbre au sol.

Découvrons l'ambiance et les caractéristiques des saisons (fleurs, baies, feuilles, neige...). Chaque enfant développe sa créativité et sa concentration dans la fabrication coopérative de pinceaux et peintures nature, de boules de neiges colorées, d'arbres décorés, de radeaux, d'instruments de musiques...



Niveau scolaire

De la maternelle au
CM2



Durée

2h



Outils
pédagogiques

Contes, plantes,
colle naturelle,
éléments naturels



Approche

Ludique / sensorielle /
participative



Tarif

A

INFOS +

Vous avez une idée
précise de land 'art, de
créations ? Un support
ou des matériaux que
vous souhaitez exploiter ?
Contactez-nous.

COURSE D'ORIENTATION

Laissons un temps nos outils technologiques de côté pour découvrir la lecture d'une carte de randonnée IGN et l'orientation en montagne sur un parcours balisé. Quel groupe sera le plus rapide à trouver la phrase mystère ?

Objectifs pédagogiques

- Savoir se repérer dans l'espace.
- Travailler en équipe.
- Apprendre à lire une carte.

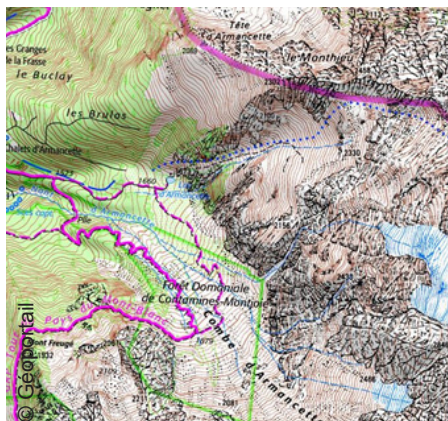
Déroulement

Dans un premier temps, prenons le temps pour voir ou revoir les bases de l'orientation, de nos trajets en voiture jusqu'aux randonnées en montagne.

Puis, à l'aide de grandes cartes de randonnée, apprenons à comprendre notre environnement : les chemins, rivières, glaciers, courbes de niveau, lieux dits, forêts...

Préparons-nous à partir, en équipe, à la recherche des balises posées par l'animateur sur une zone délimitée. Chaque équipe possède son propre parcours ! Faites attention, certaines balises ne sont donc pas pour vous !

Chaque parcours donne accès à une phrase mystère.



Niveau scolaire
Du CE1 au lycée



Durée
2h



Outils
pédagogiques

Carte IGN, balises,
boussole



Approche

Ludique / cognitive /
sportive



Tarif
A / C

INFOS +

Lieu à définir
ensemble :
Contamines-Montjoie,
Passy-Plaine Joux,
Chamonix, Sallanches.

MON PAYSAGE DE MONTAGNE

Partons à la découverte d'un paysage de montagne et de ses composantes : des activités humaines au milieu naturel. Ce milieu nous amène à nous interroger, comprendre les adaptations incroyables de la biodiversité à l'altitude... Mais comment va-t-il évoluer avec le changement climatique ?

Objectifs pédagogiques

- Apprendre à lire un paysage.
- Découvrir le milieu montagnard et les adaptations de la faune et de la flore à l'altitude.
- Comprendre les activités humaines, l'agriculture, l'architecture...
- Envisager les aménagements touristiques et leurs impacts (+ et -).
- Connaître des éléments sur l'histoire locale et le milieu naturel.

Déroulement

Qu'est ce qu'un paysage de montagne ? Apprenons à l'observer pour mieux le décrire et le comprendre. Les êtres vivants ont su s'adapter à ses contraintes et s'installer durablement. Nous aborderons quelques adaptations incroyables !

Durant la balade, 3 grands thèmes sont abordés :

- le paysage naturel (forêts, étagement de la végétation, reliefs et formes, plans du paysage) et ses habitants ;
- le paysage humain (agriculture, activités, habitats...);
- le domaine skiable : histoire, construction et fonctionnement.

Essayons de comprendre l'évolution du paysage d'hier à aujourd'hui et attardons-nous sur son futur. Quels sont les impacts de nos activités de montagne ? Quel avenir pour les activités et les espèces ?

Ensemble, posons-nous des questions et trouvons les réponses au fil d'une randonnée ludique.



Niveau scolaire

Du CE1 au lycée



Durée

Demi-journée
ou journée



Outils
pédagogiques

Land-Art, jeux,
photos, dessins



Approche

Cognitive /
participative /
sensorielle



Tarif

A / B / C / D

INFOS +

Choix du lieu à définir
ensemble pour une balade
sur une
demi-journée ou une
randonnée avec un
accompagnateur en
montagne à la journée.

DÉCOUVERTE DES ROCHES DU MONT-BLANC

Calcaire ou granite ? Pourquoi les paysages de ces 2 montagnes sont-ils si différents ?
Cet atelier rend la géologie accessible, grâce à des expériences simples et ludiques.

Objectifs pédagogiques

- Utiliser les outils du géologue de terrain dans une démarche scientifique, suivre un protocole expérimental.
- Comprendre comment se forment les roches.
- Etablir le lien entre roches et paysages.
- Envisager concrètement la place de la géologie dans notre quotidien.

Déroulement

Après s'être posé des questions générales (pourquoi s'intéresser aux roches ? Pourquoi les paysages sont-ils différents ?), nous établirons une démarche scientifique, et nous nous approprierons les outils du géologue (verre, acide dilué, mais aussi vue et toucher).

Notre objectif : favoriser le travail en petits groupes semi-autonomes, où les élèves sont acteurs de leur découverte, avec des échantillons de roches variés. Ils consignent leurs résultats sur la fiche des roches, et utilisent une clef de détermination.

La synthèse met en commun les résultats, explique l'origine des roches (milieux de formation...), et fait le lien entre les paysages typiques de Haute-Savoie et les roches qui composent les montagnes.



Niveau scolaire
Du CM1 au collège



Durée
2h



Outils
pédagogiques

Echantillons, fiche
des roches, clé de
détermination, réactif
chimique, fiche du
cycle des roches.



Approche
Ludique / sensorielle /
scientifique / cognitive



Tarif
A

INFOS +

Selon le lieu
d'intervention et la météo,
possibilité d'exploiter
l'environnement de
proximité et les paysages
locaux.



ATELIER RISQUES NATURELS : LES AVALANCHES

Comment vivre en montagne, avec le risque d'avalanche ? Pourtant, nous sommes en sécurité. Aléas, enjeux, risques... tous sont étudiés avant chaque aménagement, avant chaque ouverture de piste de ski. Et si vous deveniez des experts ?

Objectifs pédagogiques

- Comprendre les notions de base : aléa, enjeu et risque.
- Découvrir la puissance d'un phénomène naturel typique de la montagne.
- Envisager la diversité des moyens utilisés pour s'en prémunir.
- Être capable d'évaluer une situation et de mettre en place une réponse adaptée.

Déroulement

Après avoir recueilli la représentation des élèves, un premier jeu nous fait aborder la notion d'aléa. Il y en a beaucoup, et l'avalanche est un des aléas possibles !

Grâce à un diaporama, nous prenons la mesure du phénomène, de sa puissance et de sa dangerosité. Comment s'en protéger ?

Pas de panique ! Grâce à un second jeu, nous voyons la grande diversité des outils à la disposition des gestionnaires du risque. Nous complétons avec le diaporama pour comprendre comment étudier les avalanches.

Il nous reste maintenant à mettre en application ce que nous avons appris, en étudiant un cas concret. La mise en situation va permettre aux élèves, par petits groupes, d'étudier un site d'avalanches, d'envisager les aléas, enjeux et risques, et de mettre en œuvre (par le dessin) des solutions adaptées pour la sécurité de tous.



Niveau scolaire
Du CM1 au collège



Durée
2h



Outils
pédagogiques

Photos, étiquettes,
diaporama, vidéos,
fiche d'analyse



Approche
Immersive / ludique /
cognitive



Tarif
A

INFOS +

Atelier en salle, nécessite
un espace dégagé pour
les jeux.

Possibilité de coupler
avec une excursion sur le
terrain.

LA RECHERCHE DE L'OR

C'est parti pour une exploration de la rivière, ou d'un banc de sable, tels des orpailleurs aguerris. Les enfants découvrent pourquoi nous utilisons l'or et ses techniques de recherche en rivière. Place à la découverte et au tri des sédiments de la rivière. Qui arrivera à devenir riche ?

Objectifs pédagogiques

- Appréhender les notions de grandeurs et mesures (masse, volume et densité).
- Maîtriser le vocabulaire spécifique et la technique de la batée.
- Avoir une première approche concrète de la géologie à travers les gisements aurifères, l'histoire des chercheurs d'or, qu'est-ce que l'or, son utilisation...

Déroulement

Avant de commencer à farfouiller, posons nous des questions sur ce métal si précieux.

À l'aide d'un livret par enfant, nous abordons l'histoire de la ruée vers l'or. Mais pourquoi tout risquer pour de l'or ? Faut-il être patient ? Pourquoi est-il précieux et rare ? Où peut-on le trouver en France ?

Une fois nos réponses trouvées, explorons la rivière grâce à la technique de la batée. Ce grand chapeau chinois permet de différencier les éléments de la rivière.

Après quelques essais, place à un concours de batée avec des (fausses) pépites cachées.

Qui deviendra riche ?



Niveau scolaire
Du CE1 au CM2



Durée
2h



Outils
pédagogiques

Véritables batées
d'orpaillage, cubes
de densités, livret
pédagogique



Approche
Ludique / participative



Tarif
A

INFOS +

Prévoir des bottes ou
des chaussures d'eau
et une petite serviette.

Site à définir : vallée de
Chamonix, Sallanches...

AVALANCHES À MONTROC

C'est avec une belle balade que vous partons découvrir les avalanches, les traces qu'elles laissent dans le paysage et les aménagements. Ainsi, on comprend les enjeux, les impacts sur les écosystèmes et sur les sociétés humaines. En bonus une vue sur le glacier du Tour !

Objectifs pédagogiques

- Aborder sur le terrain les notions d'enjeux, d'aléas, de risques, à travers des exemples concrets et majeurs.
- Comprendre comment on vit avec le risque et s'y adapte (prévention / protection).
- Apprendre à lire le paysage pour lire l'histoire des avalanches passées.

Déroulement

Par l'analyse des paysages de la Vallée de Chamonix, nous rechercherons les traces laissées par les différents types d'avalanches, et découvrirons leur impact sur la végétation.

Nous partirons sur la piste d'avalanches majeures survenues au cours des 40 dernières années, notamment celle de Montroc, et apprécierons la puissance de ces phénomènes naturels.

Nous verrons également comment elles sont étudiées et quels outils sont utilisés pour s'en prémunir. Au détour du chemin, nous irons toucher du doigt de grands ouvrages de protection.

En somme, nous verrons comment les risques naturels déterminent l'aménagement, la vie et l'activité de toute une vallée.



Niveau scolaire

Du CM1 au lycée



Durée

Demi-journée
ou journée



Outils

pédagogiques

Photos, schémas,
cartes,
milieu naturel



Approche

Immersive / cognitive



Tarif

A / B / C / D

INFOS +

La sortie peut s'envisager à la demi-journée ou à la journée (préférable).
Adaptation du contenu pour les collèges et lycées.

GÉOLOGIE À LA CARTE

Le Pays du Mont-Blanc est un territoire remarquable pour l'étude des phénomènes naturels : géologie, érosion, risques... Composez avec notre équipe une excursion sur le thème de votre choix !

Objectifs pédagogiques

- Aborder de façon pratique sur le terrain les notions vues en classe.
- Favoriser l'immersion dans l'environnement et l'approche sensorielle.
- Adaptation optimale à vos enjeux / contraintes / objectifs / localisation...

Déroulement (au choix)

Dans le Pays du Mont-Blanc, la géologie est accessible, aussi bien par la lisibilité des phénomènes et forces qui s'y expriment que par la présence de routes, chemins et remontées mécaniques qui en facilitent l'approche. Quelques exemples :

L'érosion et/ou l'utilisation des ressources naturelles dans un territoire de montagne à Sixt-Fer-à-Cheval ou aux Contamines-Monjoie.

La tectonique des plaques, divergence / convergence dans la vallée du Giffre ou à Passy-Plaine Joux (au bord de la Réserve naturelle nationale).

Les archives environnementales, vulnérables et complémentaires, aux Contamines-Monjoie ou dans le Val Vény (Italie, accessible à la journée).

Et tout autre thème / site que vous souhaitez travailler avec vos élèves !



Niveau scolaire
Du CM1 à la licence



Durée
Demi-journée
ou journée



Outils
pédagogiques

Support pédagogique,
photos, schémas,
cartes,
milieu naturel



Approche
Sensorielle / Cognitive
/ ludique



Tarif
A / B / C / D

INFOS +

La sortie peut s'envisager à la demi-journée ou à la journée (préférable). Adaptation du contenu pour les collèges et lycées. Couplage possible avec une conférence...

LES MYSTÈRES DU CYCLE DE L'EAU

L'eau dans tous ses états ! D'où vient-elle ? Où va-t-elle ? Grâce à des expériences et des observations, les enfants comprennent les transformations et les parcours de l'eau.

Objectifs pédagogiques

- Découvrir l'eau, et ses changements d'états.
- Mettre en œuvre des expérimentations.
- Adopter une démarche scientifique pour aboutir soi-même à des conclusions.
- Appréhender le grand cycle de l'eau.

Déroulement

Parcourons le cycle de l'eau afin de prendre conscience de ses changements d'états. Pouvons nous recréer ces changements ? C'est parti pour une démarche expérimentale : eau, glace, vapeur d'eau, filtration... transformons-la et transformons-nous en apprentis sorciers !

Les séquences d'animation sont rythmées entre expériences et constats, temps en classe entière, ou en petits groupes. En conclusion, une bâche géante originale va nous permettre de récapituler phénomènes et processus...



Niveau scolaire

Du CE2 à la 6^{ème}



Durée

2h



Outils
pédagogiques

Bâche géante, matériel
experimental, matériaux
de filtration, livret de
l'élève



Approche

Interdisciplinaire /
participative /
scientifique



Tarif

A

INFOS +

Le terrain de proximité
est exploité en fonction
des possibilités
d'accès.

ATELIER DÉCOUVERTE DES GLACIERS

Les glaciers couvrent et embellissent la haute montagne. Ils développent notre imagination et notre esprit d'aventurier. Devenons incollables sur leur fonctionnement pour les regarder comme un glaciologue !

Objectifs pédagogiques

- Localiser les glaciers à l'échelle mondiale.
- Comprendre la création et le fonctionnement du glacier « vivant », et comment il aménage les paysages.
- Découvrir les différents types de glaciers.
- Se questionner sur l'impact du changement climatique sur les glaciers.

Déroulement

C'est bien au chaud que nous allons parler de froid ! Les glaciers sont certainement l'élément de la montagne le plus spectaculaire et le plus menacé. Voyons ensemble les connaissances du groupe et lançons nous dans la construction collective de la carte du monde des glaciers.

À l'aide d'une démonstration autour d'une maquette, nous répondons à nos questions : comment se fabrique un glacier ? Est-il vivant ? Que transporte-t-il ?

Grâce à des jeux et un livret, nous complétons nos connaissances de glaciologue.

La dernière partie sur l'alpinisme, permet aux enfants de découvrir en salle le matériel des montagnards : corde, crampons, baudrier et piolet.



Niveau scolaire
Du CE1 au lycée



Durée
2h



Outils
pédagogiques

Maquette, puzzles,
livret de l'élève, images



Approche
Ludique / cognitive



Tarif
A / C

INFOS +

L'atelier glacier permet d'acquérir les connaissances pour anticiper une sortie terrain au glacier des Bossons ou à la Mer de glace.

EXPLORATION AU GLACIER DES BOSSONS

Le glacier des Bossons est certainement le plus attrayant de la vallée de Chamonix. Partons sur ses traces, pour comprendre son fonctionnement et découvrir son histoire. Attention : il sera tout le temps présent... mais ne se dévoilera qu'au dernier moment !

Objectifs pédagogiques

- Appréhender le glacier comme « vivant », en évolution permanente (naissance, vie et disparition).
- Comprendre comment il façonne les paysages, en recherchant les traces de son passage.
- Replacer le glacier dans un contexte historique, en lien avec les activités humaines (tourisme, exploitation...).
- Visualiser la réalité du changement climatique.

Déroulement

Pour une grosse demi journée, nous irons sur le versant Tremplin pour profiter d'une belle vue sur le glacier, les moraines et les blocs rocheux.

Pour la journée complète, nous irons sur le versant Cerro pour mixer cascade, pédagogie et point de vue superbe !

Au fil de notre parcours en direction du glacier des Bossons, nous découvrons son histoire, tant celle de la glace et du climat que celle des hommes venus l'explorer.

D'où viennent ces gros blocs de roche ? Pourquoi le torrent est-il de cette couleur ? Apprenons à reconnaître une moraine, un granite, un « fer à repasser »... et profitons de la vue sur la glace pour aborder sa formation, sa couleur, son avenir.

Une balade riche en activités et surprises.



Niveau scolaire

Du CE1 au lycée



Durée

3h ou la journée



Outils
pédagogiques

Schémas, photos
anciennes, exploitation
du terrain



Approche

Ludique / cognitive



Tarif

A / B / C / D

INFOS +

Avec le recul glaciaire, la sortie est devenue une vraie randonnée avec minimum 300 m de dénivelé.

MER DE GLACE TÉMOIN D'UN CHANGEMENT

La Mer de Glace est le plus grand glacier des Alpes françaises, elle est aussi le témoin d'un recul glaciaire important. Avec l'aide de l'historique train du Montenvers, partons à sa rencontre pour comprendre le fonctionnement d'un glacier et l'impact du climat.

Objectifs pédagogiques

- Apprendre à lire un paysage de haute montagne, historique d'un site.
- Envisager le glacier comme un milieu dynamique et en évolution, enregistreur du changement climatique.
- Voir quels sont les usages de ce glacier et comment les activités s'adaptent à son évolution.
- Expérimenter une approche sensible du changement climatique.

Déroulement

Embarquons dans le train du Montenvers qui nous met dans l'ambiance d'un voyage historique vers les contrées englacées. Là haut, un paysage de haute montagne se livre à nous.

La découverte de la mer de glace emmène les premiers ressentis et échanges. L'impact du changement climatique sur la montagne est évident. Approchons le glacier au plus près et rentrons dans la grotte de glace pour comprendre le climat et observer la beauté d'une glace pure. La visite du glaciarium complète le discours sur le fonctionnement des glaciers.

Selon le temps disponible et le groupe, possibilité de monter au Signal Forbes (+300 m, 1h) : superbe panorama sur la vallée.



Niveau scolaire
Du CP au lycée



Durée
Demi-journée
ou journée



Outils
pédagogiques

Photos anciennes,
dessins anciens,
schémas



Approche
Sensorielle / cognitive



Tarif
A / B / C / D

INFOS +

Cette sortie nécessite
un forfait de remontés
mécaniques.

La grotte de glace est
parfois fermée (nous
contacter).

CONSTRUCTION D'IGLOO

Abris ou bivouac pour certains, maison d'habitation pour d'autres, se construire un igloo requiert une méthode précise, ainsi qu'une bonne organisation afin d'être le plus efficace possible. Mais... pourquoi faire un igloo ?

Objectifs pédagogiques

- Envisager la place de la neige dans le cycle de l'eau.
- Découvrir pourquoi il y a des avalanches.
- Comprendre le pouvoir isolant de l'air.
- Travailler en équipe (notion d'entraide).

Déroulement

C'est parti pour la création de la maison la mieux isolée du monde ! Notre igloo à de super-pouvoirs que les habitants du Grand Nord avaient bien compris. Découvrons-les, avant de se lancer dans le défi de la construction d'igloo.

En fonction de la neige, 2 techniques sont utilisées pour la fabrication d'un igloo.

Par petits groupes, nous taillons des blocs de neige, montons et solidifions les murs : c'est la méthode traditionnelle.

Sinon, nous réaliserons un bel igloo selon la méthode « russe » !

Cette activité présentée sous forme de jeu d'équipe, permet un vrai travail de cohésion et d'entraide dans un but commun.

Quelle fierté de pouvoir s'y abriter !



Niveau scolaire

Du CP au collège



Durée

2h



Outils
pédagogiques

Pelles à neige, images,
histoires



Approche

Ludique / participative
/ pluridisciplinaire



Tarif

A

INFOS +

Nous pouvons élargir
les thématiques afin
de faire une activité à
la journée.

Prévoir l'équipement
neige.

MISSION AVALANCHE : TEST DVA

La montagne hivernale est belle, apaisante... mais peut être dangereuse ! Découvrez la vie hivernale, les dangers des avalanches puis initiez-vous aux techniques qui permettent de sauver une ou plusieurs personnes victimes d'une avalanche, grâce à un détecteur de victimes d'avalanches.

Objectifs pédagogiques

- Découvrir la neige et ses propriétés.
- Apprendre à lire un paysage hivernal.
- Envisager les adaptations de la biodiversité : traces et indices de vie.
- Aborder les risques naturels : les différents types d'avalanches.
- Expérimenter les outils utilisés pour secourir des victimes d'avalanches.

Déroulement

Au cours d'une balade à pieds ou en raquettes, observons le paysage, les empreintes d'animaux, les arbres... tout est beau et paisible. Mais savez-vous que le manteau neigeux peut devenir piégeux ?

Apprenons à différencier les différentes avalanches et observons de plus près le manteau neigeux et ses flocons. Imaginons un scénario de déclenchement d'avalanche puis mettons-nous dans la peau des secouristes. Qui sera le plus rapide dans l'utilisation d'un DVA (Détecteur de Victimes d'Avalanche), d'une pelle et d'une sonde ? Le temps est compté...



Niveau scolaire
Du CE1 au lycée



Durée

Demi-journée



Outils
pédagogiques

Schémas, loupes,
pelles, sondes et DVA



Approche

Sensorielle / Ludique



Tarif

A / C

INFOS +

Location de raquettes
enfants possible :
3 €/paire (prêt de
raquettes pour les
encadrants).

Randonnée à la journée
possible avec un autre
thème.

RAQUETTES À NEIGE À LA CARTE

L'hiver est arrivé, chaussons les raquettes à neige et partons à la découverte de cet univers blanc où la vie semble s'être arrêtée... en apparence seulement ! Nous cherchons les traces et indices des animaux et apprenons à nous déplacer en raquettes : marche, sauts et glissades sont de la partie.

Objectifs pédagogiques

- Comprendre la place de la neige dans le cycle de l'eau.
- Comprendre les propriétés de la neige et les risques naturels qu'elle peut engendrer (avalanches).
- Découvrir l'histoire de la raquette à neige.
- Explorer les adaptations à l'hiver chez les animaux et les végétaux.
- Apprendre à lire un paysage hivernal.

Déroulement

Quoi de mieux pour découvrir ou redécouvrir la nature hivernale que les raquettes ?

Apprenons à nous déplacer comme des trappeurs ou des montagnards d'un autre temps, et découvrons les joies de la neige. Marcher avec des raquettes est tout un art. Au fil de la balade, développons notre motricité : jeux, glissades, courses... à chacun sa chance !

Mais n'oublions pas, nous sommes en hiver et la neige renferme bien des indices : observons les empreintes d'animaux, les arbres, les activités humaines, les chalets... Cette activité nous mène donc en quête d'observations et de réflexions.

Si nous arborons une grosse veste, des moufles et des raquettes, les animaux qui nous entourent ont de surprenantes techniques pour passer la mauvaise saison. Découvrons les adaptations des animaux en hiver !



Niveau scolaire

De la maternelle au lycée



Durée

Demi-journée ou journée



Outils pédagogiques

Planches d'identification, photos, peaux à toucher



Approche

Ludique / sensorielle / sportive



Tarif

A / B / C / D

INFOS +

Lieu à définir ensemble.

Possibilité de location de raquettes enfants : 3€/paire (prêt de raquettes pour les encadrants).

CONFÉRENCES...

Les thèmes de nos conférences : les risques naturels, la formation des Alpes, les enjeux liés aux glaciers dans le monde... Des ateliers et séquences participatives ludiques peuvent les compléter, pour une expérience complète sur un thème donné.

Objectifs pédagogiques

Formation des Alpes : en complément, échanges autour d'échantillons de roches locales pour comprendre la diversité des compositions, classifications et histoires.

Glaciers ou risques : en complément, atelier participatif « ligne du temps » pour mettre en perspective la situation actuelle (climat, position des continents, biodiversité). Il permet de comprendre les liens entre les phénomènes, la vie des Hommes, et le climat.

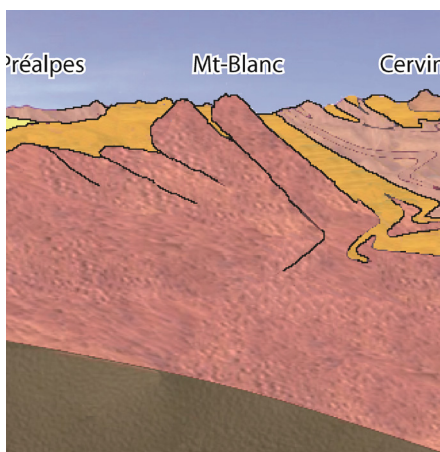
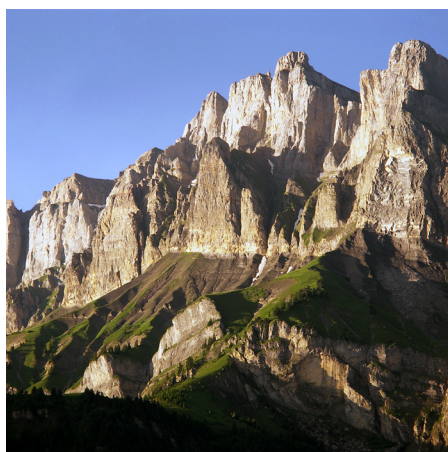
Déroulement

Si la conférence seule est possible, nous recommandons de la coupler avec un atelier, pour en renforcer l'impact. Plusieurs propositions sont possibles, selon le lieu d'intervention. Nous consulter.

Formation des Alpes : la conférence s'appuie sur les paysages de Haute-Savoie, des reconstitutions cartographiques, des coupes géologiques pour expliquer l'histoire de la formation de la chaîne alpine. En conclusion, une vidéo originale propose une synthèse exclusive.

Glaciers ou risques : des exemples locaux, mais aussi d'autres pris à l'autre bout du monde, illustrent les phénomènes et leur universalité, dans le contexte climatique.

Nous pouvons vous accueillir dans nos locaux pour la conférence et l'atelier.



Niveau scolaire
Lycée



Durée
1h15 à 2h



Outils
pédagogiques

Echantillons, cartes,
photos, diaporama,
vidéo exclusive



Approche
Cognitive / interactive



Tarif
C

INFOS +

Atelier en salle, peut être mené dans nos locaux. Disposer d'un espace vaste ou d'un accès extérieur (terrasse...).

Une journée à



ASSOCIATION CENTRE DE LA NATURE MONTAGNARDE



CHÂTEAU DES RUBINS OBSERVATOIRE DES ALPES

QUI ?	Association d'éducation à l'environnement alpin, partenaire des classes de découverte depuis 1985, le CNM propose des ateliers et activités chez vous ou en milieu naturel.	2019 – 2021. Après deux ans de travaux, le château des Rubins est devenu l'Observatoire des Alpes : une scénographie moderne, immersive et interactive pensée pour les écoles et les familles.
QUEL THEME ?	Biodiversité / Eveil, sport et Nature / Développement Durable / Géologie / Neige et Glaciers	Environnement / Histoire / Ethnologie / Archéologie expérimentale / Expression artistique (sperterie, calligraphie)
QUELLE OFFRE ?	22 activités en extérieur, adaptées aux saisons, pour tous niveaux : ateliers, balades, excursions, randonnées. Dans les espaces naturels de Sallanches (lacs, forêts, alpages...) ou du Pays du Mont-Blanc (glaciers, tourbières, risques naturels...).	Visite en autonomie du château (1h30). Un guide de visite est fourni à l'encadrement. Ateliers (1h30). 1) Ôtzi, la momie des glaces ! Un homme du Néolithique dans les Alpes. 2) De la plume au parchemin ! Les secrets de l'écriture au Moyen Âge. 3) D'azur et d'or ! Pigments, enluminures... Une histoire des couleurs. Et aussi : A u fil du poil/Au fil des plantes/Des plantes qui swinguent...
QUEL TARIF ?	165 € / activité (au lieu de 170 €) + frais de déplacement (0,85 €/km). Tarif réduit (-5 €) dans le cadre de l'offre groupée.	5,50 € / enfant (au lieu de 6,50 €) dans le cadre de l'offre groupée.

Exemple de journée-type :

09h30 – arrivée au Château des Rubins. Atelier sur place et visite libre des expositions.
12h00 – repas dans la salle mise à disposition, ou en ville, ou en nature.
13h30 – départ pour l'activité avec le Centre de la Nature Montagnarde.
16h00 – fin de la journée.

Les + de la formule :

- composition à la carte : choix des ateliers dedans / dehors ;
- horaires adaptables, permutation possible des activités matin / après-midi ;
- possibilité de manger au chaud dans la salle polyvalente du Château des Rubins ;
- tarif réduit pour les activités au Château des Rubins dans le cadre de cette offre.

Période :

De janvier à octobre, **offre valable uniquement hors vacances scolaires, du mercredi au vendredi.**

Tarif :

Tarif base 20 élèves : 275 € pour la journée
(incluant un avantage tarifaire spécifique de 25 €).

Contacts (réservation et paiement auprès de chacun des partenaires) :



04.50.58.32.13
contact@centrenaturemontagnarde.org



04.50.90.83.03
rubins@sallanches.fr



Conditions générales

Réservation – engagements - annulation

Lors de votre réservation, le CNM s'engage à mobiliser un membre de son équipe ou un partenaire pédagogique aux jours et dates demandés, ayant les compétences pédagogiques nécessaires pour prendre en charge votre groupe sur l'animation réservée.

Nous ne demandons pas d'arrhes à la réservation, mais comptons sur vous pour nous prévenir de la survenue de tout événement ayant un impact sur votre projet pédagogique.

Si, du fait des conditions météorologiques, d'un cas de force majeure interne au CNM ou de votre fait, l'animation était impossible à réaliser telle que prévue, nous vous proposerions des alternatives adaptées à votre groupe (autre animation, autre créneau...).

Si aucune alternative n'était possible, la réservation deviendrait caduque. Les sommes éventuellement versées seraient remboursées.

Déroulement

Quelques jours avant la date prévue de l'intervention, nous recommandons un échange par téléphone ou mail pour valider les détails (heure et lieu de rendez-vous, point météo, effectif...). Nos intervenants pourront utiliser le SMS pour vous contacter au numéro renseigné lors de la réservation.

L'enseignant reste responsable de la discipline de son groupe, même en présence de l'intervenant du CNM.

Le CNM pourra, sous sa responsabilité et avec sa supervision, impliquer dans l'animation du groupe un de ses Volontaires en Service Civique ou stagiaires dans une logique de formation. Sauf opposition formelle de votre part, le CNM pourra réaliser des photographies lors des animations, et les utiliser pour promouvoir ses activités, en floutant les visages qui seraient reconnaissables.



**ASSOCIATION
CENTRE DE LA NATURE MONTAGNARDE**

9 route de Doran 74700 Sallanches

04.50.58.32.13

contact@centrenaturemontagnarde.org

www.centrenaturemontagnarde.org

